



Naše farmy

- BÍLOVEC
- DĚHYLOV
- DOLNÍ ÚJEZD
- KLIMKOVICE
- PALKOVICE
- PODHRADNÍ LHOTA
- PORUBA
- STARÝ HROZENKOV
- TICHÁ
- TROUBKY
- VŠECHOVICE

Reportáž : **DRONY NA PŮDĚ**
strana 4–5

Rozhovor: **ŽIVOT MEZI ZVÍŘATY**
strana 7–8

Tipy: **ZAZIMOVÁNÍ ZAHRÁDKY**
strana 9

SOUTĚŽ O CENY
strana 11

Přemýšlíte o prodeji půdy?

Prodejte svou půdu společnosti RenoFarmy!

- Nabídneme nejlepší cenu.
- Zařídíme vše potřebné.
- Na půdě budeme skutečně hospodařit.
- Nejsme spekulanti, půdu dál nepřeprodáváme.

Zemědělskou půdu vykupujeme, protože chceme stabilizovat půdní fond pro naši rostlinnou a živočišnou výrobu.

Napište na e-mail pozemky@renofarmy.cz nebo zavolejte na číslo **+420 778 725 941**.



GARANCE
NEPŘEDÁVÁNÍ

Hospodaříme v okresech
Nový Jičín, Ostrava-město, Opava,
Frýdek-Místek, Přerov, Kroměříž,
Vsetín a Uherské Hradiště.

 11
farem

 84
hektarů sadů

 34
hektarů chmelnic



„Vítejte
na půdě“

EDITORIAL NA PŮDĚ

Eva Samšuková

šéfredaktorka magazínu Na půdě

Je až k nevíře, kolik zajímavostí se člověk dozví, když nakoukne na půdu. Zjistí, že se po českém nebi prohánějí bezpilotní letouny, díky nimž se na obhospodařované pozemky můžeme podívat pěkně z výšky a v celku. Nebo že krávy z jednoho z kravínů společnosti RenoFarmy dokážou denně vydojit jedenáct tisíc litrů mléka.

Nejen o dobytek, ale také o zmíněné drony nebo o další techniku se vždy musí

starat lidé. S redaktorkou Kristýnou jsme měly štěstí, že jsme se s takovými odborníky mohly setkat a vyzpovídat je. Kromě reportáže z focení drony nebo rozhovoru se zootechnikem tak pro vás máme i tipy, jak zazimovat zahrádku nebo jak si poradit s úrodou jablek.

Uvařte si pohankové kasoto podle zdravého receptu na straně deset a začtěte se do podzimního vydání magazínu Na půdě.

PODZIM NA PŮDĚ

2

Říjen

Světový den
hospodářských zvířat

20

Říjen

Den stromů

11

Listopad

Svatomartinské
posvícení



PERLIČKY NA PŮDĚ

Rajčata na sněhu

Pěstovat rajčata, okurky či bylinky v téměř minus 50 stupních? Díky nové technologii žádný problém. Japonští vědci přišli na způsob, jak zasadit a sklídit zeleninu i v oblastech, kde je věčně zmrzlá půda a kde v zimních měsících svítí slunce pouze 3–4 hodiny denně. Byly navrženy speciální skleníky schopné udržet až 94 % slunečního světla. Uvnitř skleníků vzniká vhodné klimatické prostředí, v němž se rostlinám velmi daří. Prvním městem, ve kterém se úspěšně pokouší pěstovat zeleninu tímto způsobem, je Jakutsk nacházející se ve východní části Sibiře.

Napijte se jablek

Skupina RenoFarmy se mimo jiné zabývá také ekologickým pěstitelstvím. Ve Starém Hrozenkově každoročně dozrávají jablka na 70 hektarech půdy. Takto vypěstované ovoce se hodí na přípravu moštu, cideru nebo také speciální jablečné pálenky, takzvaného calvadosu. Calvados vzniká dvojitou destilací zkvašeného jablečného moštu. Svůj název dostal v 16. století, kdy španělská válečná loď El Calvador ztroskotala u pobřeží Normandie. Její jméno bylo posléze zkomoleno na Calvados. Nejprve se tak jmenovala pouze skála, na niž loď narazila. Později byl název rozšířen po celém pobřeží a byla tak pojmenována i pálenka, která zde vznikala.

Jak dlouho vzniká půda?

Půda je důležitým zdrojem obživы každého zemědělce. Je prostoupena vodou, vzduchem, minerály i řadou různých mikroorganismů. Proto není divu, že vznik takto složitěho útvaru trvá opravdu dlouhou dobu. Nedávné výzkumy ukázaly, že na centimetr nové půdy si musíme počkat až 3 generace, vznik totiž trvá až 150 let.

Centimetr
půdy
vzniká až
150 let!



REPORTÁŽ NA PŮDĚ

Jak drony mapují půdu

Dron prohánějí se nad českým polem. Sci-fi, nebo realita? Pro pracovníky skupiny RenoFarmy rozhodně vítaný pomocník. Práce v zemědělství s sebou totiž často přináší řadu důležitých rozhodnutí. Jedním z nich je například i to, jak naložit s polem a ozimými plodinami po dlouhé, náročné zimě. Díky dronu schopnému zmapovat celou plochu pěkně z výšky to však není žádný problém.

S nímkování probíhalo ve spolupráci se specialisty z firmy SkyMaps ve 34 lokalitách na Ostravsku, v okolí Palkovic a Podhradní Lhoty. Drony se tak celkově proletěly nad plochou 700 hektarů.

Předtím, než se vzlétne

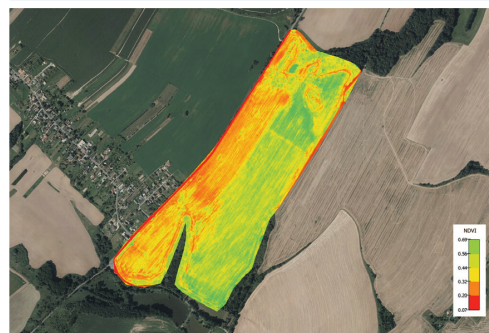
Pohybovat se s malým bezpilotním letadlem ve vzdušném prostoru není jen tak. Nejprve je důležité získat celou řadu povolení. Pozemkový analytik RenoFarem Petr Závodník vysvětluje, co všechno se musí zařídit, aby vůbec bylo možné vzlétnout. „V první řadě si musíte obstarat povolení od Úřadu pro civilní letectví. Osoba, která manipuluje s dronem, zase potřebuje mít pilotní zkoušky. Jedna z námi vybraných lokalit se nachází blízko letiště, proto bylo nutné požádat o výjimku a povolení ke vstupu do ochranného pásma. Za nás jsme potom dodali pouze souhlas s monitorováním.“ Následně zkušeni zaměstnanci skupiny RenoFarmy vytipovali lokality, udali souřadnice a vyměřili, jaká plocha bude monitorována. Na základě těchto podkladů si technici vytvořili letový plán dronu a čekali na vhodné počasí, které jim umožní snímkování provést.



Vzhůru do oblak!

A jak probíhá samotné monitorování? Na tělo dronu se připevní křídla a přimontuje speciální kamera. Ta umí snímkovat ve viditelné a infračervené části elektromagnetického spektra. Poté se dron pomocí zvláštního zařízení připomínajícího samostřel vyvrhne do vzduchu. Díky GPS navigaci, která je součástí vybavení dronu, je stroj téměř okamžitě schopen chytit správný směr a zahájit snímkování. Na každém poli pořídí desítky

až stovky snímků, z nichž se poté poskládá kompletní obrázek. Výsledkem celého procesu jsou tedy letecké záběry a také vyhodnocení infračervených snímků, kde jsou barevně rozlišena různá stadia růstu plodin. Z takto vzniklých map se dá snadno určit, v jakém stavu se nachází jednotlivé plodiny, případně jaké další kroky je vhodné podniknout v konkrétní lokalitě. Pro farmáře je následně snazší rozhodnout, jaká místa na poli



je potřeba přihnout či kde je nutno rovnou vysadit nové plodiny. „Výsledky, které jsme z monitorování získali, se ve většině shodovaly s návrhy našich agronomů,“ komentuje situaci pan Závodník. V téměř všech lokalitách bylo rozhodnuto o ponechání ozimých plodin. Nové odrůdy byly vysety pouze na menších plochách. Tímto způsobem by mělo být dosaženo optimálního výnosu a zároveň zmenšení počáteční investice do pole.

Drony pomáhají i jinak

Sledování stavu ozimů není ani zdaleka jediným případem využití dronů v zemědělství. Tuto moderní technologickou pomůcku lze také využít k lokalizaci srnčat, která přebývají na lukách a mohla by být zraněna během sekání trávy. V zahraničí pak drony pomáhají hledat zaběhlý dobytek. 🐾

Chtěli byste pronajmout půdu?

Svěřte ji společnosti RenoFarmy!

- Nabídneme nejlepší finanční podmínky.
- Zlepšujeme kvalitu půdy díky používání organických hnojiv.
- Na půdě budeme hospodařit šetrně a s ohledem na budoucí generace.
- Jsme spolehlivý partner a pacht vyplácíme vždy včas.

Napište na e-mail pozemky@renofarmy.cz nebo zavolejte na číslo **+420 778 725 941**.



ZLEPŠÍME KVALITU
VAŠÍ PŮDY

Hospodaříme efektivně a šetrně, udržujeme dobré vztahy s veřejností, podporujeme sportovní a kulturní život v regionu.



13 000
hektarů půdy



1 800
dojnic holštýnského plemene



45 000
litrů mléka denně



- MARTINOVI JE 37 LET
- ŘÍDÍ TÝM
14 ZAMĚSTNANCŮ
- MÁ NA STAROSTI
960 ZVÍŘAT
- POD JEHO VEDENÍM

FARMA DENNĚ
VYPRODUKUJE KOLEM
11 000 LITRŮ MLÉKA

Je hlavním zootechnikem farem Záhoran Všechovice a ZD Podhradní Lhota. Tvrdí, že jeho práce si ho vybrala sama a že původně vůbec nezamýšlel působit v zemědělství. Nyní se Martin Krůpa již devět let podílí na bezproblémovém chodu živočišné výroby na obou farmách. V zemědělství se však pohybuje déle, téměř dvacet let.

Jak byste popsal svůj typický pracovní den?

Můj pracovní den prakticky nikdy nekončí. I když jsem doma, musím být neustále na telefonu, kdyby se náhodou něco stalo a bylo potřeba cokoli rychle řešit. Zpravidla ale přijíždím do práce okolo šesté, sedmé hodiny. Nejprve obejdu celé pracoviště a zjistím, co je kde potřeba zařídit a přichystat. Poté připravuji zvířata na inseminaci, kontroluji krmiva a případně pomáhám veterináři, který sem třikrát týdně dojíždí. Současně se snažím řídit celý tým, pomáhat svým kolegům a řešit s nimi jejich potřeby. Samozřejmě mi cokoli z toho může kdykoli narušit nějaká mimořádná situace. Ačkoli se může

zdát, že jde o rutinní práci, rozhodně tomu tak není. Chováme bezmála tisíc kusů dobytka, takové množství se vám o zábavu postará snadno.

Co vás na práci zootechnika nejvíce baví?

Vždy jsem měl rád zvířata, jako malý kluk jsem choval králíky. Zemědělcem jsem ale úplně být nechtěl. Teprve po dokončení studia na zemědělské škole v Rožnově pod Radhoštěm, kdy jsem začal pracovat na farmě, jsem zjistil, jak zajímavá ta práce může být. Během své kariéry jsem měl možnost vyzkoušet si konvenční a ekologický chov masného i mléčného dobytka a poznat práci zootechnika z různých úhlů pohledu. Baví mě především spojení práce s lidmi a zvířaty. Se spolupracovníky jsme na jedné vlně, na všem se s nimi dá skvěle dohodnout a díky nim to na farmě šlape tak, jak má. V neposlední řadě je skvělé vidět výsledky své práce – tedy zdravé, vitální stádo a cisternu plnou mléka.



ROZHOVOR NA PŮDĚ

„Zvířata si nikdy neberou dovolenou, musíme být proto neustále ve střehu,“ říká zootechnik Martin Krůpa.



Řada zemědělců je velmi závislá na počasí. Ovlivňuje i vaši práci?

Všeobecně platí, že každý extrém je pro chov problematický. Pokud jsou v zimě silné mrazy a zamrzne vám voda či napadne sníh, musíte zajistit, aby byl zdroj obnoven a krávy nežraly sníh místo krmení. Zvířatům neprospívají ani vysoké teploty. Snažíme se horký vzduch z kravína vyhnět pomocí ventilátorů, což ve velkých vedrech stejně příliš účinné není. Proto krávy ochlazujeme i jinak. Rozprašujeme na ně vodu, když odcházejí z dojírny.

Na obou farmách provozujete ekologický i konvenční způsob chovu. Jak se od sebe liší?

Zásadní rozdíl spočívá v tom, že v rámci ekologického chovu musíte používat pouze ekologicky schválené prostředky. To znamená dávat zvířatům chemicky neošetřená krmiva a léčit je speciálními přípravky, které jsou sice účinné, ale prodlužují



léčbu. Tento způsob chovu se odráží v uživatelské dovednosti. Kráva, která je chována ekologicky, má například poloviční nádoj. Vše se samozřejmě musí pečlivě evidovat a kontrolovat. Naštěstí existují nároční spotřebitelé, kteří takovou snahu dokážou ocenit a na BIO produkty si potrpí.

Jak se za tu dobu, co pro RenoFarmy pracujete, změnil chov dobytka?

Vše se neustále posouvá dopředu. Šlechtí se nová, lepší plemena dobytka,

čímž se mimo jiné z kvalitnějšího masa nebo zvyšuje dojitost. Modernizuje se i technika, s níž pracujeme. Dnes se vše navrhuje tak, aby člověk ušetřil co nejvíce času a energie. Většinu práce zatím zajišťují naši zaměstnanci, bez jejichž poctivého přístupu bychom se neobešli.

Proč jste si vybral práci zootecnika ve Všechovicích?

Předtím jsem pracoval jako zooteknik na jiné farmě. Když mi byla nabídnuta práce ve Všechovicích, chápal jsem ji od začátku jako velkou výzvu. Především jsem viděl spoustu prostoru ke zlepšení. Společnými silami se nám postupně podařilo zdokonalit chov, celkově zvelebit farmu a zajistit, že se tu všichni budou cítit dobře. A teď mám na mysli zvířata i lidi.

Jakými vlastnostmi či dovednostmi by měl být vybaven dobrý zooteknik?

Měl by být především empatický. Zooteknik řídí kolektiv lidí, kteří často vykonávají velmi náročnou práci. Proto by se do nich měl umět vcítit a neustále s nimi komunikovat. Z toho částečně vyplývá také potřeba jistých manažerských schopností. V neposlední řadě je velmi důležité se správně postarat o zvířata a mít k nim vytvořený pozitivní vztah. V opačném případě by totiž práci nedělal rád, což by se mohlo negativně odrazit na výsledcích nejen jeho samotného, ale i celého týmu.

Zmiňoval jste svůj kladný vztah ke zvířatům. Chováte nějaká ve svém volném čase i nyní?

Mou velkou zálibou je chov papoušků. Před dvěma lety jsem si splnil sen a pořídil si párek papoušků žako. Do budoucna bych chtěl chov rozšířit. Kromě papoušků mám ještě psa Elinu. 🐾

ZAHRADA NA PŮDĚ

Jak připravit zahrádku na zimu

Mnohé z vás jistě napadne, že na podzim se již na zahrádce příliš pracovat nedá a že je potřeba půdu především připravit na zimu. Opak je ale pravdou. I v měsících, kdy slunce ztrácí svou sílu a začíná se ochlazovat, na vás stále čeká spousta práce. Takže si vezměte teplé oblečení a vzhůru do zahrad!

TIP: Nezapomínejte zalévat rostliny v truhlících a květináčích. Dostatečnou vláhu totiž potřebují i v zimním období.

Stále můžete sázet

Existuje řada rostlin, které je ideální zasadit právě v průběhu podzimu. „Jedná se především o ovocné stromky a keře. Pokud je zasadíte na podzim, zvládnou do jara pěkně zakořenit,“ vysvětluje Jana Peterková, zahradnice farmy Beskyd Agro a.s. Palkovice. Do poloviny září můžete vysévat trávník. V tomto období je půda stále dostatečně vlhká, což současně znamená vyšší pravděpodobnost, že se tráva dobře ujme. Dále se až do konce října můžou vysazovat různé cibuloviny, například tulipány, narcisy nebo krokusy. Když se ještě více ochladí, zhruba v průběhu listopadu, přichází vhodná doba k sázení česneku. Rostliny je vždy nutné sázet dostatečně hluboko, aby přežily případné mrazy.

Text: Kristýna Šestáková | Foto: fotolia.eu

Vyzkoušejte zelené hnojení

Předtím, než dojde k zazimování zahrady, se doporučuje zahrádku pohnojit. Můžete použít kravský hnůj či speciální granulované hnojivo. Velmi účinným způsobem výživy půdy je i takzvané zelené hnojení. Do země se zasadí rostlina, která se nechá narůst, a poté se poseká. Následně je zapravena do půdy, kde se postupně rozloží. Vhodnou plodinou určenou k zelenému hnojení je hrách či hořčice. Kromě výživy je dobré použít také přípravky proti škůdcům.

Pořádně zazimujte

Zahrádku je důležité dobře zazimovat, aby rostliny v klidu přečkaly zimu. Kolem nich se zpravidla dává mulčovací kůra a přikrývají se termínou nebo jutou. Některým rostlinám, zejména keřům, prospěje přistřižení ještě před samotným zakrytím. Zazimování se provádí v průběhu října, potažmo listopadu, záleží především na počasí.

Listí musí pryč

A co s nahromaděným listím na trávníku a záhoncích? „Rozhodně průběžně shrabávat, klidně dokud nenapadne sníh,“ radí paní Peterková. V opačném případě by mohlo spadané listí shnit a stát se tak rájem různých zahradních škůdců. Spadané listí také může zničit trávník, na němž zůstává ležet. 🍀





KUCHAŘKA NA PŮDĚ

Pohankové kasoto

Pohanka byla dříve považována za potravinu rozšířenou převážně v nižších vrstvách. Dnes by však měla být součástí jídelníčku každého z nás. Obsahuje totiž množství vitamínů a minerálů, chrání cévní systém a podporuje správnou funkci trávicího systému. Navíc je velmi snadná na přípravu a dá se skvěle kombinovat s ostatními surovinami.

Kasoto je rizoto z pohanky!

Ingredience:

- 400 g vepřové krkovic
nebo plecka
- 300 g pohanky
- směs zeleniny: mrkev, zelené fazolky, kukuřice, chřest
- 600 ml vody nebo vývaru
- 1 větší cibule
- 1 stroužek česneku
- 2 lžice sádla nebo oleje
- 1 lžice másla
- sůl
- pepř
- mletý kmín

Postup:

Pohanku dáme do cedníku, propláchneme a necháme odkapat. Poté ji vložíme do hrnce s rozpuštěným máslem, zalijeme vodou či vývarem, osolíme a vaříme doměkka. Mezitím v hrnci na tuku osmahneme najemno nakrájenou cibulku. Přidáme vepřové maso pokrájené na kostky. Maso opečeme, přisypeme plátky česneku, sůl, pepř a kmín. Poté zmírníme, podlijeme trochou vody a podusíme. Po 15 minutách přidáme zeleninu a ještě chvíli dusíme. Na závěr přimícháme pohanku a celou směs prohřejeme. Hotové kasoto můžeme servírovat ozdobené pažitkou nebo petrželkou. 🌱

KŘÍŽOVKA NA PŮDĚ

Soutěž o ceny

Vyplňte křížovku a správnou tajenku nám zašlete do 14. prosince 2017.
Každá 25. správná odpověď vyhraje jednu z našich skvělých cen!

Pečujeme o půdu s láskou a úctou,
s cílem uchovat její hodnotu pro budoucí generace.

POMŮCKA: JÁR, MAKO, ODMOK	MALÍ NOČNÍ STROMOVÍ HLODAVCI	POZEMEK, NA NĚMŽ SE PĚSTUJE OLEJNATÁ PLODINA	INICIÁLY HEREČKY HOLUBOVÉ	EVROPAN	STÁTNÍ POKLADNA	●	ŽÁBA S HLADKOU POKOŽKOU	VČELÍ SPOLE- ČENSTVÍ	SPZ NOVĚHO JČINA	ŽENA ŘÍDÍCI STROJ UŽÍVANÝ PŘI SKLIZNI	OSTĚPAŘI
PŘEDLOŽKA						SAMIČKA SRNCE					
MAĎARSKÝ SKLADATEL (Franz)						AMERICKÁ ŠELMA SLOVANSKÉ MUŽSKÉ JMÉNO					
INICIÁLY IZ- RAELSKÉHO POLITIKA PERESE			NÁPLŇ STŘELIVA TEMNÉ HNĚDÍ					ZNAČKA MILILITRU SUŠENÍ USNÍ (slovensky)			
NÁZEV PISMENE				ČASOVÁ JEDNOTKA KONĚ (básnicky)			TA I ONA (slovensky) STRUŽKA PRO ODE- KÁNÍ VODY				
●	OSOBNÍ ZÁJMENO RULIČKA			LENOŠIVÉ SE TOULAT MUSLIMSKÁ POKRÝVKA HLAVY							
TAJENKA											
DISKETA							VODA STĚ- KAJÍCÍ PO POVRCHU EGYPTSKÁ BAVLNA				ROMÁN MILANA KUNDERY
VLASTNÍ OPICÍM (řidce)				ITALSKÁ METROPOLE (slovensky) MUŽSKÉ JMÉNO				PŘÁCI ČÁSTICE JARMARK			
UKAZOVACÍ ZÁJMENO			CELKOVÉ TRŽBY CELNÍ KÓD ITALIE						MARIÁŠOVÁ HLÁŠKA NÁZEV NOSOVKY		
PRIVILE- GOVANÁ SKUPINA						SLANÁ SUŠENKA					
SLOUČENINA S KARBO- NYLOVOU SKUPINOU						OSAHÁNÍ					

CO MŮŽETE VYHRÁT?

- 50 kg pšenice
- krmnou směs pro drobné zvířectvo
- poukázku 200 Kč na vybrané zboží v zahradnictví Beskyd Agro a.s. Palkovice v Lysůvkách
- dárkové balení Troubeckých těstovin

Správné odpovědi zasílejte elektronicky na e-mail soutez@renofarmy.cz s předmětem „Soutěž podzim“ nebo SMS zprávou ve tvaru **SOUTEZ *TEXT TAJENKY*** na číslo **+420 777 363 030**. Cena SMS bude účtována dle vašeho tarifu.

Detailní pravidla najdete na www.renofarmy.cz/soutez. Výherci budou informováni e-mailem nebo SMS zprávou. Ceny budou k vyzvednutí na určených provozech skupiny RenoFarmy.

PORADNA NA PŮDĚ

Nevíte, jak naložit se zemědělskou půdou, kterou vlastníte?

Obráťte se na společnost RenoFarmy!

- Poskytujeme bezplatné poradenství.
- Doporučíme, zda půdu raději prodat, nebo pronajímat.

Kontaktujte nás kdykoli e-mailem na adrese pozemky@renofarmy.cz nebo telefonicky na čísle **+420 778 725 941**.



Naše farmy

- AGROPRODUKTIVA Děhylov, s.r.o., Zemědělská 184/14, 747 94 Děhylov
- Beskyd Agro a.s. Palkovice, č. p. 919, 739 41 Palkovice
- PODZÁMČÍ zemědělská, a.s., č. p. 4, 751 23 Dolní Újezd
- Troubecká hospodářská, a.s., Roketská 786/21, 751 02 Troubky
- Záhoran, a.s., č. p. 50, 753 53 Všechnovice
- ZD Bílovec agro a.s., Sokolovská 1086/11, 743 01 Bílovec
- ZD Javorník a.s., č. p. 71, 742 74 Tichá
- ZD Podhradní Lhota a.s., č. p. 36, 768 71 Podhradní Lhota
- ZD "SLEZAN" Klimkovice a.s., Lagnovská 669, 742 83 Klimkovice
- ZD Starý Hrozenkov, a.s., č. p. 305, 687 74 Starý Hrozenkov
- ZOD Poruba a.s., Záhumenní 2034/103, Poruba, 708 00 Ostrava

Vydavatel: NETAGRO group s.r.o., Všechnovice 50, PSČ 753 53, IČ: 27813649

Šéfredaktorka: Eva Samšuková | Redaktorka: Kristýna Šestáková

Foto: Jindra Kodíček, UPM8.cz | Design: Alena Palečková

Jazyková korektura: Tereza Cviklová | Distribuce: Ondřej Pastrňák

Evidenční číslo periodického tisku: MK ČR E 23042



RenoFarmy

Neprodávejte půdu spekulantům ani těm, kteří na ní nehospodaří. My se o Vaši půdu postaráme, a navíc za ni vždy nabídneme **nejpříznivější cenu.**

PRODEJ A PRONÁJEM PŮDY

Chcete své pozemky smysluplně využít, a zároveň zachovat jejich hodnotu i pro budoucí pokolení? Svěřte je skupině RenoFarmy. Kdykoli nás kontaktujte e-mailem na adrese pozemky@renofarmy.cz nebo telefonicky na čísle **+ 420 778 725 941.**

V případě jakýchkoli dotazů týkajících se Vaší půdy Vám také velmi rádi poskytneme bezplatné poradenství. Více informací najdete na internetových stránkách www.renofarmy.cz.

KARIÉRA

Máte zájem stát se součástí skupiny RenoFarmy? Do našeho týmu hledáme nové zaměstnance různých profesí. Zašlete nám svůj životopis na info@renofarmy.cz.